

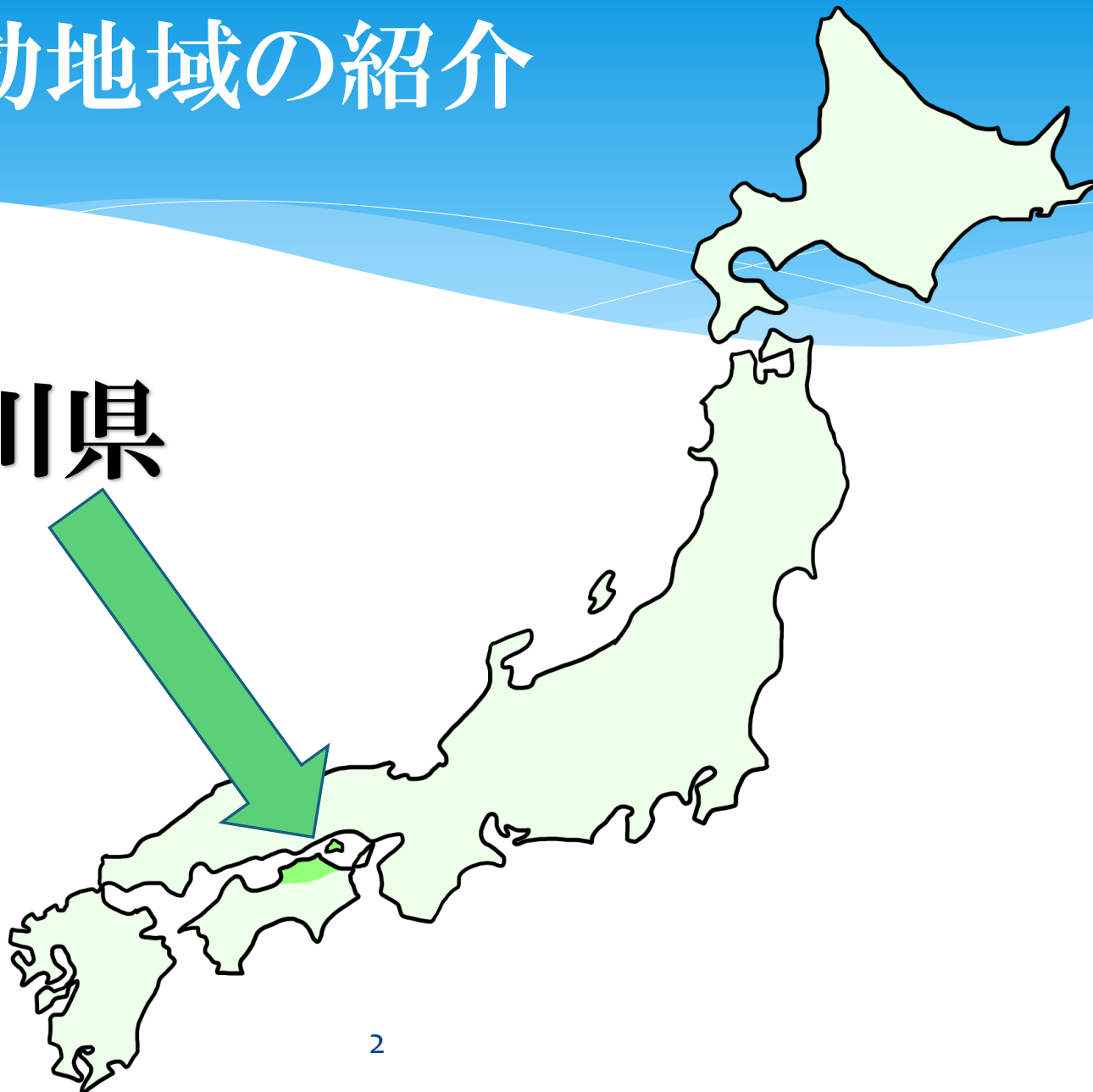
# クリックマン見守り隊



【栗っ子は、栗熊の大人たちが守ろう】

# 1. 活動地域の紹介

香川県



# 1. 活動地域の紹介



# 1. 活動地域の紹介(栗熊小学校区)

\* 世帯数…903世帯

\* 人口…2,632人

※1 H29.6.1現在

※2 丸亀市ホームページ引用

\* 栗熊小学校児童数  
児童数127名

※1 H30.4.1現在

※2 丸亀市教育委員会  
学校教育課より情報提供



## 2. クリックマン見守り隊発足の経緯

### (1) クリックマン誕生経緯

- 平成17年  
栗熊コミュニティが発足
- 平成25年  
地域のシンボルマークを制作
- 平成26年  
シンボルマークを「クリックマン」と命名  
～「クリックマン」の誕生～



# クリックマンの誕生



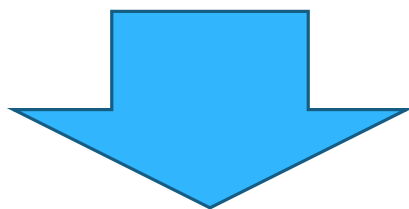
# 小学校より綾歌三山を望む



## 2. クリックマン見守り隊発足の経緯

### (2) 見守り隊発足の経緯

- 児童の帰宅経路に危険箇所が多い
- 地域に元気な中高年が多数存在



「クリックマン」というキャラクターと一緒に地域の大人が子供たちを守ることを決意





## 2. クリックマン見守り隊発足の経緯

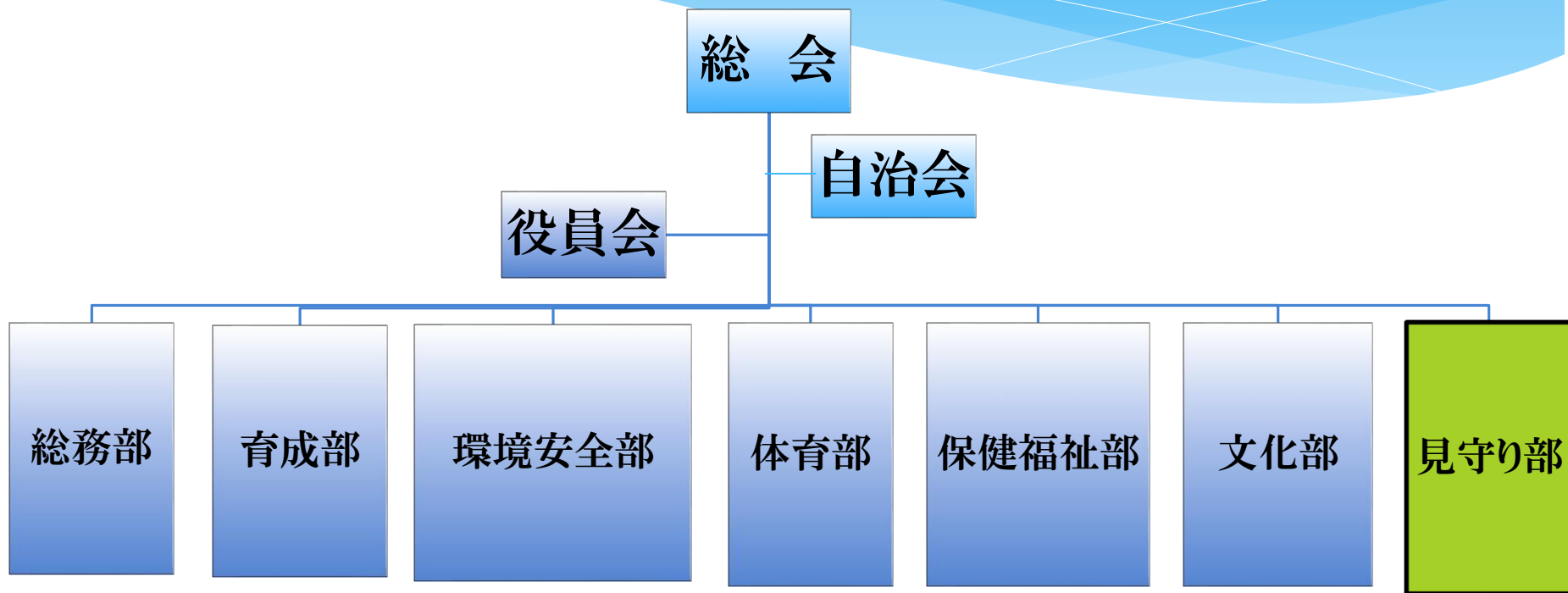
### (3) クリックマン見守り隊発足



- 発足日 平成27年6月10日
- 発足時の隊員 約70人の地域住民

# 3. クリックマン見守り隊の構成

## (1) 栗熊コミュニティ 組織図



○平成29年4月、見守り部を新設しこの部に属す

# 3. クリックマン見守り隊の構成

## (2) 隊員数等

- 隊員数

約100人(H30.3末現在)

※発足時に比べ約30人増加

- 男女比

男:女 7:3

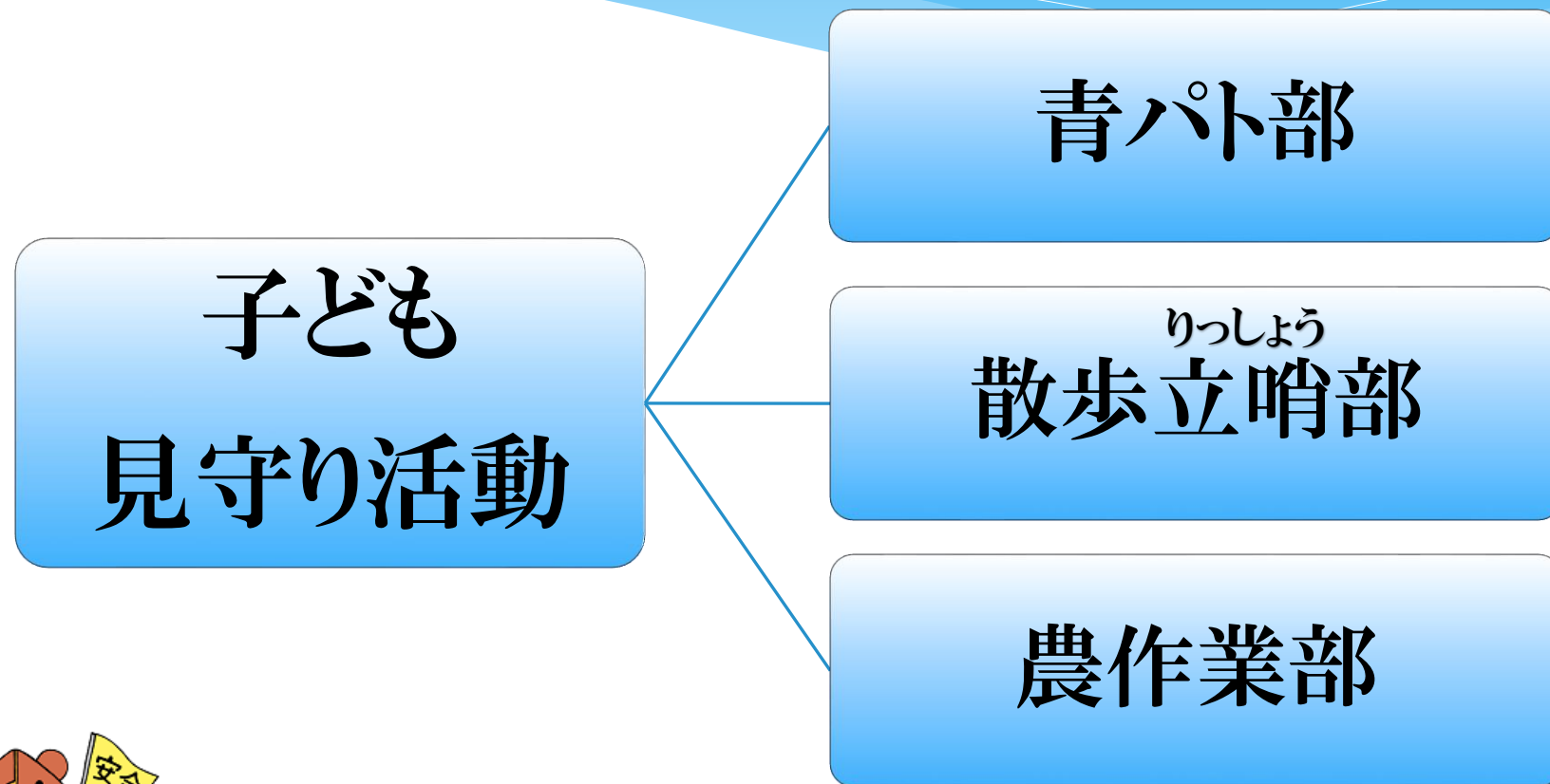
- 平均年齢

68歳



# 3. クリックマン見守り隊の構成

## (3) 3部隊から成る



# 4. 取組内容

## (1) 青パト部



青パト部活動状況

# 4. 取組内容

## (2) 散歩立哨部<sup>りっしょう</sup>

校区内下校ルートを3班9コースに分け、近隣の隊員たちが立哨をしたり、子供に同行するなどして、安全な下校を指導



散歩立哨部活動状況

# 4. 取組内容

## (3) 農作業部

田園地帯であることを利用して、  
隊員が農作業をしながら、子ども  
たちに声かけなどを実施



農作業部活動状況

# コミュニティ応援ソングの レコーディング





# DVDの撮影



# 5. 地域との絆を深める工夫

## (1) クリックマンのテーマソング等の作成



動画はこちらからご覧いただけます

→<https://www.youtube.com/watch?v=fKnKs9coTkk&t=31s>

# 5. 地域との絆を深める工夫

## (2) 対面式の実施

- 入学式当日、新入生と保護者が隊員と対面
- 通学路近辺安全マップとクリックマンタオルを贈呈
- この後下校指導



# 5. 地域との絆を深める工夫

## (3) 大パレードの実施

「児童を守る！！」という決意を新たに  
して、夏休み明けの下校見守り活動に  
合わせ、200人を超える規模でパ  
レードを実施



# 5. 地域との絆を深める工夫

## (4) 防犯看板の設置



幹線道路沿いに  
7カ所設置



# 6. その他の工夫

## (1) 人材の確保

### ボランティア活動に功労のあった 隊員に対する表彰制度



# 6. その他の工夫

## (2) 情報共有

- 隊員同士の意見交換
- 小学校との意見交換
- 部隊間の意見交換



# 6. その他の工夫

## (3) 積極的な情報配信

クリックマン見守り隊 隊員各位  
平成29年5月10日

新報の頃、ますますご健勝のこととお慶び申し上げます。平成29年6月の青/ト乗務表と下校時刻表を発送いたします。青/ト乗務のご都合のつかない方は、早めに事務局までお知らせ下さい。散歩立哨部の隊員の方は低学年を中心に、又余裕があれば高学年にも立哨や付添下校をさせていただきます。尚、児童の異常を発見すれば、学校または事務局へお知らせください。以下の電話番号を携帯しておきましょう。また、物理的危険箇所があれば事務局までご報告下さい。

電話番号 事務局 86-6605 小学校 86-2002 丸亀警察署 22-0110  
2017年6月下校時刻表・青/ト乗務表

日曜日	月曜日	火曜日	水曜日	木曜日	金曜日	土曜日
	5月29日	30日	31日	6月1日	2日	3日
	15:00 1~3年 18:00 4~6年	15:00 1年 18:00 2~6年	13:00 1~6年	15:00 1~3年 18:00 4~6年	15:00 1,2年 18:00 3~6年	
		松岡 繁 十河 靖典	新居 謙和 岩崎 茂	寺本 隆 真室正信		
4日	5日	6日	7日	8日	9日	10日
	15:00 1~3年 18:00 4~6年	15:00 1年 18:00 2~6年	15:00 1~6年	15:00 1~3年 18:00 4~6年	15:00 1,2年 18:00 3~6年	
		新名 義弘 高尾 恭弘	岡原 嗣典 尾崎 香雄		山本 隆央 池田 卓也	
11日	12日	13日	14日	15日	16日	17日
	15:00 1~3年 18:00 4~6年	15:00 1年 18:00 2~6年	15:00 1~6年	15:00 1~3年 18:00 4~6年	15:00 1,2年 18:00 3~6年	
			平岡 正明 土岐 勝	福岡 きぬ子 檜 美佐江	喜多 壽子 宮前 裕子	
18日	19日	20日	21日	22日	23日	24日
	15:00 1~3年 18:00 4~6年	15:00 1年 18:00 2~6年	15:00 1~6年	15:00 1~3年 18:00 4~6年	15:00 1,2年 18:00 3~6年	
		宮川 文一 富士見 学	沼田 正志 大谷 秀雄	長尾 武典 真室 忠史		
25日	26日	27日	28日	29日	30日	7月1日
	15:00 1~3年 18:00 4~6年	15:00 1年 18:00 2~6年	13:00 1~6年	15:00 1~3年 18:00 4~6年	15:00 1,2年 18:00 3~6年	
		大林 博行 川崎 巧	吉田 富一 逢田 富生		松内 修 藤屋 聡平	

※青/ト乗務表は10分前にはコミュニティセンターに来てください  
※小学校前で待機するときは青/トの音楽は切っておくようしてください  
※月曜日と金曜日の3年生の下校時刻が昨年度と異なっています  
※散歩立哨部の隊員は以下の点にご注意ください  
①子供たちに注意するとき、過度の叱咤にならないよう  
②児童の自宅敷地まで立ち入らない  
③聲を上げるよう指導しましょう。特に交差点は注意しましょう  
④紫外線と熱中症予防には注意しましょう  
※この表は自宅壁など目につく所へ貼っておきましょう ※裏面もご覧ください



### 見守り隊通信 平成29年度 5月号



#### 栗っ子情報

運動会のご案内

教室の窓から見える高見峰の新緑がまぶしく感じられる頃となりました。毎日の見守り活動、ありがとうございます。

さて、平成29年度春季大運動会を下記により実施いたします。お時間の都合がございましたら是非ご来校いただき、子ども達の力いっぱい演技をご覧いただき、励ましてくださいますようお願い申し上げます。

記

- 開催日時 平成29年5月20日(土) 9:00~14:30 雨天順延
- 場所 丸亀市立栗熊小学校 運動場
- お願い・お知らせ

- (1) 栗熊保育所との合同運動会です。
- (2) **できるだけ、徒歩での来校**をお願いいたします。

どうしてもお車をご利用の方は、栗熊保育所北側駐車場、農協駐車場、緑歌中学校西側ディスカ駐車場をお借りしておりますので、そちらをご利用ください。校内及び学校周辺の道路への駐車はご遠慮ください。



#### 通学路安全マップ作成の件でお願い

- ・散歩立哨部においてはすでに通学路近辺の危険箇所を調査中です
  - ・農作業部は6月6日(火)19時~コミュニティセンターにおいて説明会が有りますので是非ご出席ください。
  - ・散歩立哨部隊員全員は6月7日(水)それぞれの持ち場で児童、一部の教職員、保護者とともに危険箇所の確認をしながら下校します。
- ※これらのご案内は、改めて発信いたします。





# 6. その他の工夫

## (4) 「安全マップ」の制作

防犯ボランティアフォーラムの発表団体の  
取組を参考に、独自の安全マップを制作



# 6. その他の工夫

## (4) 「通学路近辺安全マップ」の制作



安全マップとクリックマン  
タオルは  
児童と見守り隊員との絆



# 青パト出発式

H30.6.15車も活動もリニューアル



日本財団からキーの贈呈



ホンダカーズ香川南会長へ花束贈呈



テープカット



# 新旧青パト・バトンタッチ



# 新規青パトのスタートに合わせて

- PTAや企業の皆さんの参加
- 校区内くまなく巡回するための新コースの設定

○週5日の巡回見回り

○PTAから24名が参加、土曜日担当

○地元企業10社の協力を得る



○11か所のチェックポイントを設ける

# 巡回風景



# 7. 効果

- 「クリックマン」の活用により、地域の一体感が醸成
- 地域の防犯意識の向上
- コミュニティと小学校の連携が強化
- 高齢者の生きがいとなる活動



## 8. 課題

- 地域バランスの取れた人材確保
- 青パト活動維持のための予算確保
- 永く続けられる工夫した活動







ご清聴ありがとうございました。

